



UJIAN NASIONAL  
Tahun Pelajaran 2015/2016

SOAL TEORI KEJURUAN

Satuan Pendidikan	:	Sekolah Menengah Kejuruan (SMK)
Kompetensi Keahlian	:	Teknik Komputer dan Jaringan
Kode Soal	:	2063
Alokasi Waktu	:	120 menit
Tanggal	:	7 April 2016
Bentuk Soal	:	Pilihan Ganda
Jumlah Soal	:	40 Soal
Paket Soal	:	B

Petunjuk Umum:

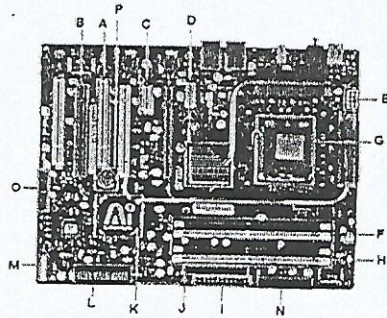
1. Isikan Identitas Anda ke dalam Lembar Jawaban Ujian Nasional (LJUN) yang tersedia dengan menggunakan pensil 2B sesuai petunjuk LJUN.
2. Hitamkan bulatan sesuai dengan Kode Soal dan Paket Soal pada LJUN.
3. Setiap butir soal mempunyai 5 (lima) pilihan jawaban.
4. Periksa dan bacalah soal-soal sebelum Anda menjawab.
5. Hitamkan bulatan pada satu pilihan jawaban yang paling tepat pada LJUN.
6. Laporkan kepada pengawas ujian apabila terdapat lembar soal yang kurang jelas, rusak, atau tidak lengkap.
7. Tidak diijinkan menggunakan kalkulator, HP, atau alat bantu hitung lainnya.
8. Bila diperlukan, lembar soal dapat dicoret-coret.
9. Tidak ada pengurangan nilai pada jawaban yang salah.
10. Periksalah pekerjaan Anda sebelum diserahkan kepada pengawas ujian.

”SELAMAT & SUKSES”



1. Berdasarkan gambar motherboard di bawah ini, posisi komponen komputer yang digunakan untuk menghubungkan kabel power harddisk jenis SATA ditandai dengan huruf?

- A. F
- B. I
- C. E
- D. L
- E. C



2. Berikut adalah langkah-langkah cara memasang RAM pada PC:

1. Masukkan RAM ke dalam slot RAM
2. Buka casing komputer
3. Matikan komputer
4. Jalankan memtest
5. Nyalakan komputer

Berdasarkan langkah-langkah diatas, urutan pemasangan RAM pada PC yang paling benar adalah ....

- A. 3, 2, 5, 4, 1
- B. 3, 2, 5, 1, 4
- C. 3, 2, 4, 1, 5
- D. 3, 2, 1, 4, 5
- E. 3, 2, 1, 5, 4

3. Berikut ini adalah sebagian langkah-langkah instalasi windows 8.1:

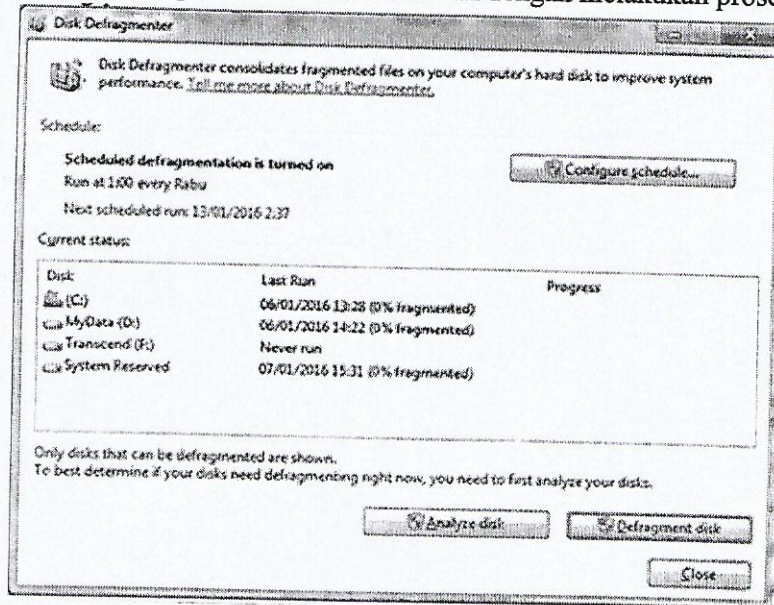
1. Pilih bahasa dan format time
2. Booting dari CD/DVD
3. Klik tombol install
4. Pilih tipe instalasi, upgrade atau custom
5. Beri ceklist pada pernyataan lisensi "I Accept licence terms"
6. Proses instalasi dan restart
7. Membuat partisi harddisk
8. Mengisi username, password dan password hint.
9. Personalisasi, mengisi nama komputer

Urutan proses instalasi windows 8.1 yang paling benar adalah ....

- A. 2, 4, 3, 5, 1, 6, 7, 9, 8
- B. 2, 5, 3, 1, 4, 6, 7, 9, 8
- C. 2, 7, 3, 5, 4, 1, 6, 9, 8
- D. 2, 1, 3, 5, 4, 7, 6, 9, 8
- E. 2, 3, 1, 4, 5, 7, 6, 9, 8



4. Salah satu cara untuk meningkatkan performa harddisk adalah dengan melakukan proses defrag pada harddisk.



Jika selama defrag mengalami error, cek harddisk dan lakukan defrag lagi. Dengan melakukan defrag, performa harddisk menjadi lebih baik sehingga berakibat pada performa komputer juga menjadi lebih baik. Performa harddisk menjadi lebih cepat setelah proses defrag disebabkan ....

- A. Ukuran file/folder pada harddisk menjadi lebih kecil karena dikompresi.
  - B. Lokasi file/folder pada harddisk berkumpul pada cluster yang berdekatan.
  - C. Kecepatan putar harddisk menjadi lebih cepat karena ukuran file kecil.
  - D. Ruang kosong pada harddisk bertambah karena file/folder yang tidak penting dihapus.
  - E. File/folder dipindahkan pada suatu bagian tertentu yang mudah dan cepat diakses
5. Ketika harddisk telah terpasang dengan baik dan sesuai petunjuk keselamatan kerja, akan tetapi ketika dicek di BIOS ternyata harddisk belum terdeteksi atau tidak dikenali. Solusi untuk menyelesaikan permasalahan ini adalah ....
- A. Matikan komputer; buka casing; cek dan pastikan kabel data, kabel power, dan jumper terpasang dengan baik.
  - B. Restart komputer; masuk ke BIOS lagi kemudian cek harddisk apakah sudah dikenali.
  - C. Matikan komputer; buka casing; ganti harddisk yang terpasang dengan harddisk yang lain.
  - D. Cek BIOS akan autodetect dalam kondisi enabled.
  - E. Matikan komputer; buka casing; cek dan pastikan memori modul pada motherboard tidak longgar.



6. Jenis metode instalasi pada semua sistem operasi antara lain:

1. Instalasi baru (clean install)
2. Upgrade
3. Multiboot
4. Virtualisasi

Pak Budi baru saja membeli PC yang sudah ada sistem operasi 8.1 dan ingin dipasang dua sistem operasi sekaligus yakni Windows 10 dan Ubuntu dimana keduanya berjalan secara bergantian dengan konfigurasi yang sudah terpasang pada windows 8.1 tidak hilang maka metode instalasi sistem operasi yang dipilih adalah ....

- A. Instalasi baru dan multiboot
- B. Upgrade kemudian multiboot
- C. multiboot
- D. Upgrade dan virtualisasi
- E. virtualisasi

7. Processor adalah komponen yang penting pada suatu komputer dan tidak memerlukan driver karena langsung dikenali oleh sistem operasi. Cara memasang processor adalah:

1. Pasang processor pada socket kemudian kunci
2. Persiapkan processor
3. Pasang kipas diatas processor
4. Gunakan pasta processor untuk mengurangi panas
5. Buka pengait socket processor pada motherboard

Walaupun tidak memerlukan driver, processor yang sudah terpasang harus dipastikan telah dikenali oleh sistem operasi. Pada sistem operasi linux, untuk mengetahui processor yang terpasang sudah dikenali dan benar dapat dilakukan dengan perintah ....

- A. `#cat /proc/cpuinfo`
- B. `#cat /proc/processor`
- C. `#cat /proc/cpdata`
- D. `#cat /proc/infocpu`
- E. `#cat /proc/processorinfo`

8. Rudi mencoba mengoperasikan komputer. Setelah menghubungkan CPU dengan kelistrikan terdengar bunyi beep panjang sebanyak 1 kali dari perangkat keras. Manakah hal berikut yang menyebabkan bunyi beep tersebut?

- A. Cache mengalami error
- B. Memori utama mengalami kerusakan
- C. Terdapat error pada modul memori video
- D. Kartu grafis mengalami short circuit
- E. Komputer dalam kondisi prima



9. Seorang pengguna hendak mengoperasikan komputer. Namun tidak ada tampilan pada layar setelah menekan tombol Power. Manakah pernyataan berikut yang menjadi sumber permasalahan fenomena tersebut?
- Kaki-kaki modul grafis belum terpasang dengan sempurna
  - Bus antar modul tertutup dengan debu
  - Kaki-kaki memori utama tidak terpasang dengan baik.
  - Mainboard komputer tidak dapat digunakan lagi.
  - Diskdrive tidak ditemukan.
10. Salah satu prosedur keselamatan kerja dalam merakit komputer adalah menghindari kerusakan perangkat dari tegangan (voltase) yang tidak stabil. Peralatan yang digunakan adalah:
- Surge Protector
  - UPS (Uninterruptible Power Supply)
  - SPS (Standby Power Supply)
- Dari peralatan diatas, yang berfungsi cadangan listrik dan akan memberikan supply listrik ke komputer ketika listrik PLN padam adalah ....
- Surge Protector
  - Surge Protector dan UPS
  - UPS (Uninterruptible Power Supply)
  - SPS (Standby Power Supply) dan Surge Protector
  - SPS (Standby Power Supply)
11. CMOS merupakan salah komponen vital dalam penyimpanan konfigurasi BIOS. Ada kalanya konfigurasi BIOS dapat salah dan mengakibatkan error. Untuk mengatasi hal tersebut, seorang pengguna dapat melakukan Clear CMOS dengan cara mengubah posisi jumper. Manakah posisi jumper yang dimaksud?
- Posisi 2 dan 3.
  - Posisi 1 dan 3.
  - Posisi 1 dan 2.
  - Posisi 2 dan 3.
  - Posisi 1,2 dan 3.
12. Keyboard ialah salah satu peripheral penting dalam kebutuhan I/O. Saat melakukan perbaikan keyboard yang macet terdapat beberapa langkah yakni:
- Menyemprot cairan pembersih pada kain.
  - Menggunakan kuas pada permukaan tombol.
  - Membuka tombol dan membersihkan dari debu.
  - Menutup permukaan keyboard dengan menggunakan plastik.
- Manakah urutan proses perbaikan yang paling tepat?
- 4 – 1 – 2 – 3
  - 3 – 1 – 2 – 4
  - 1 – 2 – 3 – 4
  - 2 – 1 – 3 – 4
  - 1 – 3 – 2 – 4



13. Seiring dengan penggunaan PC oleh pengguna, jumlah berkas temporer (temporary file) meningkat pada direktori temp maupun /tmp/. Beberapa contoh berkas-berkas tersebut adalah sebagai berikut:

1. Berkas dengan ekstensi .bat.
2. Berkas dengan ekstensi .log.
3. Berkas dengan ekstensi .chk.
4. Berkas dengan nama ~\*.\*.
5. Berkas dengan ekstensi .dat.

Untuk mengoptimalkan kapasitas media penyimpanan, berkas-berkas manakah yang dapat dihapus dengan aman?

- A. 2, 3 dan 4.
- B. 1, 2 dan 3.
- C. 1, 2 dan 5.
- D. 1, 3 dan 4.
- E. 3, 4 dan 5.

14. Salah satu sistem operasi Microsoft yang sukses karena kemudahan antarmuka ialah Windows 7. Kemudahan ini tersedia dalam proses instalasi seperti berikut:

1. Membuat partisi Hard Disk tujuan
2. ...
3. Melakukan reboot
4. ...
5. ...

Manakah langkah-langkah sesuai urutan berikut yang tepat untuk mengisi titik-titik di atas?

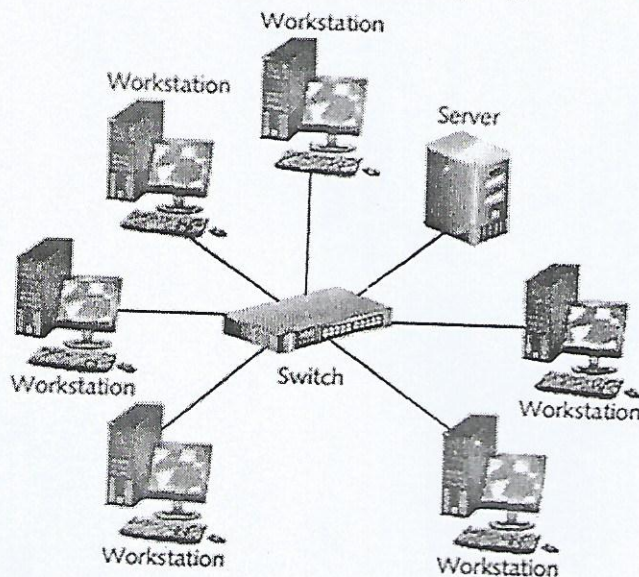
- A. Memasukkan serial number, memberi identitas credential pengguna, memberi nama PC
- B. Mengonfirmasi instalasi pada Hard Disk tujuan, memberi identitas credential pengguna, memasukkan serial number
- C. Mengonfirmasi instalasi pada Hard Disk tujuan, memasukkan serial number, memberi identitas credential pengguna
- D. Memasukkan serial number, memberi nama PC, memberi identitas credential pengguna
- E. Mengonfirmasi instalasi pada Hard Disk tujuan, memilih lokasi instalasi PC, memasukkan serial number



15. Proses instalasi Linux Debian juga dapat dilakukan melalui metode teks, yakni Expert Install. Untuk menyelesaikan proses instalasi ini, terdapat beberapa potongan langkah yang harus dilalui, yakni:
1. Melakukan format sistem berkas
  2. Memilih komponen yang ingin dipasang dari CD instalasi
  3. Memasang GRUB
  4. Melakukan konfigurasi mirror
  5. Memasang sistem dasar
  6. Mengatur tabel partisi
  7. Melakukan pengaturan kartu jaringan
- Agar proses pemasangan Debian dapat berlangsung dengan baik, maka urutan langkah yang benar ialah ....
- A. 2, 7, 4, 6, 1, 5, 3
  - B. 7, 2, 5, 6, 1, 4, 3
  - C. 6, 1, 3, 2, 7, 4, 5
  - D. 2, 3, 7, 4, 6, 1, 5
  - E. 3, 2, 7, 6, 5, 4, 1
16. Salah satu tahapan instalasi aplikasi adalah menentukan lokasi dimana aplikasi tersebut diletakkan. Pak Budi, sebagai teknisi diminta oleh divisi keuangan untuk memasang (install) aplikasi Ms. Office 64bit, Winrar 64bit dan Avast antivirus Free Edition 32bit pada sistem operasi windows 8.1 64bit. Selama proses instalasi, Pak Budi tidak menentukan lokasi dimana aplikasi tersebut diletakkan. Lokasi ketiga aplikasi berturut-turut adalah ....
- A. C:\Program files, C:\Program Files, dan C:\Program Files
  - B. C:\Program files, C:\Program Files (x86), dan C:\Program Files (x86)
  - C. C:\Program files (x86), C:\Program Files (x86), dan C:\Program Files (x86)
  - D. C:\Program files, C:\Program Files, dan C:\Program Files (x86)
  - E. C:\Program files (x86), C:\Program Files, dan C:\Program Files
17. Spesifikasi dan kebutuhan jaringan LAN (Local Area Network) adalah sebagai berikut:
1. Berada dalam satu gedung
  2. Terdapat komputer server
  3. Terdapat beberapa komputer client
  4. Menggunakan kabel UTP untuk media komunikasi
  5. Terdapat HUB/Switch
  6. Komputer server menggunakan sistem operasi Ubuntu Server
  7. Komputer klien menggunakan windows 7.1
- Berdasarkan spesifikasi dan kebutuhan LAN diatas, konsep jaringan yang dapat diimplementasikan adalah?
- A. workgroup/Peer to Peer.
  - B. client server
  - C. Infrastructure.
  - D. Adhoc.
  - E. Semua pilihan benar.



18. Dalam sistem komunikasi jaringan terdapat model konseptual untuk keperluan enkapsulasi paket. Pada model ini terdapat beberapa lapisan yang mempunyai peran masing-masing. Salah satu lapisan pada model OSI yang melakukan kontrol aliran data pada dua titik akhir jaringan ialah ...
- Jaringan
  - Transportasi
  - Fisik
  - Aplikasi
  - Data Link.
19. Topologi star merupakan jenis topologi jaringan yang banyak digunakan hingga saat ini. Berikut ini adalah gambar topologi star. Jumlah potongan kabel, jenis kabel, dan jumlah konektor RJ-45 untuk implementasi topologi diatas adalah ....



- 6, UTP, 14
- 7, UTP, 17
- 6, UTP, 15
- 7, UTP, 16
- 7, UTP, 14

20. Ms. Office adalah perangkat lunak untuk perkantoran yang paling populer yang saat ini telah mencapai versi 2016. Langkah-langkah instalasi Ms. Office 2013 adalah sebagai berikut:
- klik dua kali pada file setup.exe
  - Pilih tipe instalasi, Install Now atau Customize.
  - Pilih aplikasi yang akan di-install.
  - Menyetujui Software License Terms.
  - Proses instalasi
  - Instalasi Ms. Office 2013 selesai
- Jika pada langkah 2, pilihan tipe instalasi yang dipilih adalah Customize kemudian semua pilihan dipilih maka pernyataan berikut yang paling benar adalah ....
- aplikasi yang dipasang sesuai pilihan pengguna.
  - aplikasi yang dipasang sesuai pilihan yang ditentukan program instalasi.
  - aplikasi yang dipasang hanya Ms. Word, Ms. Excel dan Ms. Powerpoint.
  - semua aplikasi office dipasang.
  - aplikasi yang dipasang hanya Ms. Word, Ms. Excel dan Ms. Access.



21. Saat melakukan konfigurasi beberapa Access Point (AP), seorang network administrator harus memperhatikan aspek kecepatan dan frekuensi. Frekuensi menentukan jumlah kanal (channel) yang tersedia. Bila AP tersebut dipasang pada standar 802.11n, interval kanal sebesar 10 MHz, serta lebar kanal sebesar 20 MHz. Maka manakah konfigurasi kanal berikut ini yang harus dihindari oleh admin agar memperoleh interferensi paling minimum?
- A. 2, 4, 5
  - B. 1, 7, 13
  - C. 1, 8
  - D. 2, 5, 8
  - E. 2, 6, 12
22. MAC (Media Access Control) adalah alamat fisik suatu network card yang diberikan oleh pabrik, bersifat unik dan berfungsi sebagai identitas perangkat tersebut. Jenis security pada jaringan nirkabel yang memanfaatkan fitur AP (Access Point) dengan cara memblokir komputer berdasarkan media access control adalah ....
- A. MAC Access Filtering
  - B. MAC Filtering
  - C. MAC APBlockir
  - D. NIC Filtering
  - E. MAC Security
23. Adi mendapat tugas untuk memasang alamat IP pada komputer Linux. Dia diminta untuk memberikan alamat 192.168.37.15/28 pada NIC kedua. Maka perintah linux berikut yang paling tepat adalah ....
- A. `# ifconfig eth1 192.168.37.15 netmask 255.255.255.240 broadcast 192.168.37.31`
  - B. `# ifconfig eth1 192.168.37.15 netmask 255.255.255.240 broadcast 192.168.37.255`
  - C. `# ifconfig eth2 192.168.37.15 netmask 192.168.37.0 broadcast 255.255.255.240`
  - D. `# ifconfig eth1 192.168.37.15 netmask 192.168.37.16 broadcast 192.168.37.0`
  - E. `# ifconfig eth2 192.168.37.15 netmask 255.255.255.240 broadcast 255.255.255.28`
24. Sebuah lab memiliki jumlah komputer 30 buah untuk siswa, 1 komputer untuk guru dan 1 untuk server. Subnetmask yang paling optimal untuk lab tersebut adalah ....
- A. 255.255.255.0
  - B. 192.168.100.32
  - C. 255.255.255.192
  - D. 255.255.255.224
  - E. 255.255.255.255



25. Anton sebagai teknisi jaringan hendak memantau sebuah PC yang koneksinya sering terputus, untuk itu anton melakukan pengecekan koneksi dengan mengirim echo request sebanyak 10 kali. Perintah yang paling cocok adalah ....
- A. ping 10
  - B. ping -t
  - C. ping -t 10
  - D. ping -n
  - E. ping -n 10
26. 2 komputer saling terhubung melalui switch, ketika dilakukan ping dari komputer 1 ke komputer 2 hasilnya Request time out namun jika dilakukan ping dari komputer 2 ke 1 hasilnya Reply. Manakah pernyataan berikut yang benar tentang keadaan tersebut:
- A. Firewall komputer 1 meblockir paket icmp
  - B. Firewall komputer 2 memblokir paket icmp
  - C. Kabel UTP Switch ke komputer 2 putus
  - D. Kabel UTP Switch ke komputer 2 tidak menggunakan cross
  - E. IP Komputer 1 tidak satu kelas.
27. Berdasarkan fungsinya, sistem operasi dapat dibedakan menjadi sistem operasi standalone dan jaringan. Diketahui fitur sistem operasi sebagai berikut:
1. Bersifat open source
  2. Salah satu distribusi linux tua
  3. Menggunakan paket manajemen dpkg dan apt
  4. Dapat berfungsi sebagai server dan desktop
  5. Menggunakan Gnome sebagai desktop environment
  6. Instalasi berbasis GUI
- Berdasarkan fitur-fitur diatas, sistem operasi linux yang paling benar adalah ....
- A. Linux ubuntu desktop
  - B. Linux ubuntu server
  - C. Linux Debian
  - D. Linux Slackware
  - E. Windows Server 2008



28. Berdasarkan user interface, sistem operasi dapat dibedakan menjadi berbasis CLI (Command Line Interface) dan GUI (Graphical User Interface). Pada CLI, semua interaksi menggunakan menggunakan perintah yang diketikkan pada keyboard. Perintah linux untuk memberikan hak akses rwxr-xr-x secara rekursif pada direktori /home/user/www dan mengubah kepemilikan user apache adalah ....
- A. # chmod 755 /home/user/www  
# chown apache:apache /home/user/www
  - B. # chmod -R 644 /home/user/www  
# chown -R apache:apache /home/user/www
  - C. # chmod -R 644 /home/user/www  
# chown -R apache:apache /home/user/www
  - D. # chmod -R 700 /home/user/www  
# chown -R apache:apache /home/user/www
  - E. # chmod -R 755 /home/user/www  
# chown -R apache:apache /home/user/www
29. Jika dalam sebuah jaringan komputer klien yang berbasis windows tidak mendapatkan IP DHCP lease yang benar, perintah yang dapat digunakan adalah ....
- A. ipconfig /new
  - B. ipconfig /renew
  - C. ifconfig /renew
  - D. ipconfig /reload
  - E. ifconfig /restart
30. Sebuah kabel UTP telah disusun secara straight, setelah di disambungkan antara PC dan Switch indikator lampunya tidak nyala. Setelah dilakukan pengecekan dengan kabel LAN tester, maka ada beberapa kabel yang tidak nyala. Maka manakah kemungkinan kabel berikut yang menjadi penyebabnya ....
- A. kabel no 5 mati
  - B. kabel no 4 diterima di no 5
  - C. kabel no 5 diterima di no 7
  - D. kabel no 3 mati
  - E. kabel no 8 mati
31. Sebuah komputer terhubung dengan internet melalui modem ADSL via kabel utp. Komputer tersebut dapat browsing menggunakan alamat ip namun tidak dapat terkoneksi jika menggunakan alamat domain. Pilih penyebab yang paling tepat berikut ...
- A. IP Address belum disetting
  - B. Gateway belum disetting
  - C. Modem Rusak
  - D. IP DNS belum disetting
  - E. DNS menggunakan nawala



32. WAN (Wide Area Network) merupakan jaringan berkecepatan tinggi yang menghubungkan berbagai wilayah geografi di muka bumi yang memberikan koneksi full-time dan part-time. Komponen jaringan WAN terdiri dari
1. DTE (Data Terminal Equipment)
  2. Demarc
  3. Local Loop
  4. DCE (Data Circuit Terminating Equipment)
  5. WAN Cloud
  6. PSE (Packet Switching Exchange)
- Komponen piranti di sisi ISP yang berkomunikasi dengan DTE dan WAN Cloud, yang berfungsi memasok clocking (denyut sinyal sinkronisasi) pada piranti DTE adalah ....
- A. Demarc
  - B. DTE (Data Terminal Equipment)
  - C. DCE (Data Circuit Terminating Equipment)
  - D. PSE (Packet Switching Exchange)
  - E. Local Loop
33. Setelah melakukan instalasi aplikasi yang didapat secara ilegal dari internet, komputer Budi menjadi sangat lambat namun secara fungsi masih berjalan secara normal, dilihat pada task manager terlihat pemakaian memory dan processor mencapai 100%. Berdasarkan pernyataan tersebut kemungkinan besar komputer Budi mengalami serangan berupa:
- A. Trojan horse
  - B. Denial-of-service (DoS)
  - C. Virus
  - D. Worm
  - E. Social Engineering
34. SSL merupakan protokol yang digunakan untuk menangani keamanan paket data yang ditransmisikan melalui jaringan. Ketika SSL digunakan, maka server atau penyedia jasa akan memberikan sertifikat publik ke klien untuk melakukan otentikasi keabsahan identitas dari server. Ketika sudah terotentikasi, maka koneksi antara server dengan klien akan dienkripsi. Berdasarkan hal tersebut di atas, jenis keamanan jaringan untuk implementasi SSL adalah ....
- A. Keamanan pengguna
  - B. Keamanan jaringan
  - C. Keamanan fisik
  - D. Proteksi virus
  - E. Otorisasi akses



35. Kartu Jaringan merupakan perangkat keras yang digunakan untuk menghubungkan suatu komputer pada suatu jaringan. Untuk PC terbaru, kartu jaringan umumnya sudah otomatis terpasang (onboard) dengan baik. Untuk melakukan konfigurasi alamat IP (Internet Protocol) kartu jaringan yang telah terpasang dengan IP 192.168.100.5, default gateway 192.168.100.1 pada linux ubuntu adalah ....
- A. auto lo eth0  
iface lo inet loopback  
iface eth0 inet static  
address 192.168.1.101  
netmask 255.255.255.0  
gateway 192.168.100.1
- B. auto lo eth0  
iface lo inet loopback  
iface eth0 inet static  
address 192.168.100.1  
netmask 255.255.255.0  
gateway 192.168.100.1
- C. auto lo eth0  
iface lo inet loopback  
iface eth0 inet static  
address 192.168.100.1  
netmask 255.255.255.255  
gateway 192.168.1.100
- D. auto lo eth0  
iface lo inet loopback  
iface eth0 inet static  
address 192.168.100.5  
netmask 255.255.255.0  
gateway 192.168.100.1
- E. auto lo eth0  
iface lo inet loopback  
iface eth0 inet static  
address 192.168.1.100  
netmask 255.255.255.0  
gateway 192.168.100.1
36. Virtual Host digunakan untuk membuat banyak website. Fungsi Document Root pada konfigurasi virtual host digunakan untuk menentukan ....
- A. Lokasi file catatan kesalahan
- B. Alamat website
- C. Admin dari server web
- D. Lokasi file konfigurasi
- E. Lokasi file web
37. Setelah web server apache dipasang, langkah selanjutnya adalah melakukan pengujian untuk mengetahui web server sudah berjalan dengan baik atau tidak. Pengujian dapat dilakukan dengan berikut ini, kecuali ....
- A. Melakukan ping ke server web
- B. Mengakses url http://localhost
- C. Perintah #/etc/init.d/httpd status
- D. Perintah linux \$telnet localhost 80
- E. Melihat informasi melalui PID Apache



38. Squid menyediakan fasilitas untuk membatasi bandwidth dengan menggunakan delay\_pools. Untuk membatasi bandwidth sebesar 1 MB untuk ACL mhs dan jika telah melewati batas pemakaian maka bandwidth akan dibatasi sebesar 128 Kbps, konfigurasi di squid adalah ....

- |   |   |
|---|---|
| <p>A. Acl mhs src 10.1.1.0/24<br/>         Delay_pools 1<br/>         Delay_class 1 2<br/>         Delay_parameters 1 14000/1000000<br/>         Delay_access 1 allow mhs</p>   | <p>D. Acl mhs src 10.1.1.0/24<br/>         Delay_pools 1<br/>         Delay_class 1 2<br/>         Delay_parameters 1 17000/1000000<br/>         Delay_access 1 allow mhs</p>   |
| <p>B. Acl mhs src 10.1.1.0/24<br/>         Delay_pools 1<br/>         Delay_class 1 2<br/>         Delay_parameters 1 16000/1000000<br/>         Delay_access 1 allow lokal</p> | <p>E. Acl mhs src 10.1.1.0/24<br/>         Delay_pools 1<br/>         Delay_class 1 1<br/>         Delay_parameters 1 18000/1000000<br/>         Delay_access 1 allow lokal</p> |
| <p>C. Acl mhs src 10.1.1.0/24<br/>         Delay_pools 1<br/>         Delay_class 1 1<br/>         Delay_parameters 1 16000/1000000<br/>         Delay_access 1 allow mhs</p>   |   |

39. MySQL merupakan salah satu DBMS yang banyak digunakan untuk pengembangan aplikasi web. Untuk alasan keamanan, maka setiap user akan diberi hak akses sesuai dengan haknya. Untuk membuat user dengan nama "adminweb" dengan password "r4hasia" yang dapat mengakses database "dbakademik" dari IP 192.168.100.5 dengan hak akses "CREATE, DROP, ALTER" adalah ....

- A. CREATE USER 'adminweb'@'192.168.100.5' IDENTIFIED BY 'r4hasia';  
 GRANT SELECT ON dbakademik.\* TO 'adminweb'@'192.168.100.5';
- B. CREATE USER 'adminweb'@'192.168.100.5' IDENTIFIED BY 'r4hasia';  
 GRANT CREATE,DROP,UPDATE ON dbakademik.\* TO  
 adminweb'@'192.168.100.5';
- C. CREATE USER 'adminweb'@'192.168.100.5' IDENTIFIED BY 'r4hasia';  
 GRANT CREATE ON dbakademik.\* TO 'adminweb'@'192.168.100.5';
- D. CREATE USER 'adminweb'@'192.168.100.5' IDENTIFIED BY 'r4hasia';  
 GRANT SELECT,DROP,UPDATE ON dbakademik.\* TO  
 'adminweb'@'192.168.100.5';
- E. CREATE USER 'adminweb'@'192.168.100.5' IDENTIFIED BY 'r4hasia';  
 GRANT CREATE,DROP,UPDATE ON dbakademik.tb\_mhs TO  
 'adminweb'@'192.168.100.5';



40. Terdapat daftar spesifikasi perangkat keras sebagai berikut:

1. Prosesor Intel Xeon E5-1285 3 GHz (Rp 2.500.000)
2. Prosesor Intel Core i7-5557U 2.5 GHz (Rp 2.000.000)
3. RAM DDR3 8 GB 1000MHz (Rp 500.000)
4. RAM DDR3 4 GB 1333MHz (Rp 255.000)
5. RAM DDR4 8 GB 3333MHz (Rp 800.000)

Jika dibutuhkan sebuah server untuk keperluan WarNet untuk keperluan permainan lokal, maka manakah kombinasi spesifikasi perangkat keras yang optimal dan ekonomis?

- A. 1, 3
- B. 1, 4
- C. 1, 5
- D. 2, 3
- E. 2, 5