



UJIAN NASIONAL  
Tahun Pelajaran 2013/2014

SOAL TEORI KEJURUAN

Satuan Pendidikan	:	Sekolah Menengah Kejuruan (SMK)
Kompetensi Keahlian	:	Teknik Komputer dan Jaringan
Kode Soal	:	<b>2063</b>
Alokasi Waktu	:	120 menit (Pukul 10.30 s.d 12.30)
Tanggal	:	16 April 2014
Bentuk Soal	:	Pilihan Ganda
Jumlah Soal	:	40 Soal
Paket Soal	:	<b>B</b>

---

Petunjuk Umum:

1. Isikan Identitas Anda ke dalam Lembar Jawaban Ujian Nasional (LJUN) yang tersedia dengan menggunakan pensil 2B sesuai petunjuk LJUN.
2. Hitamkan bulatan sesuai dengan Kode Soal dan Paket Soal pada LJUN.
3. Setiap butir soal mempunyai 5 (lima) pilihan jawaban.
4. Periksa dan bacalah soal-soal sebelum Anda menjawab.
5. Hitamkan bulatan pada satu pilihan jawaban yang paling tepat pada LJUN.
6. Laporkan kepada pengawas ujian apabila terdapat lembar soal yang kurang jelas, rusak, atau tidak lengkap.
7. Tidak diijinkan menggunakan kalkulator, HP, atau alat bantu hitung lainnya.
8. Bila diperlukan, lembar soal dapat dicoret-coret.
9. Tidak ada pengurangan nilai pada jawaban yang salah.
10. Periksalah pekerjaan Anda sebelum diserahkan kepada pengawas ujian.

”SELAMAT & SUKSES”

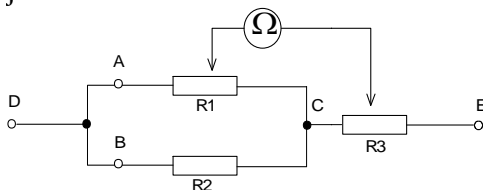
1. Dari sebuah personal computer terdapat data sebagai berikut: AMD Duron 1.8 Applebred 1.8 GHz Socket A Single-Core DHD1800DLV1C-OEM. Data tersebut merupakan spesifikasi dari ....
  - A. EPROM
  - B. RAM
  - C. hardisk
  - D. ROM
  - E. prosesor
  
2. Langkah-langkah dalam merakit PC sebelum memasang Power Supply adalah:
  - (1) memasang heatsink
  - (2) menyiapkan motherboard
  - (3) memasang modul memori
  - (4) memasang motherboard pada casing
  - (5) memasang processor
 Urutan langkah yang benar adalah ....
  - A. 2 ; 5 ; 1 ; 3 ; 4
  - B. 2 ; 5 ; 4 ; 3 ; 1
  - C. 2 ; 4 ; 1 ; 3 ; 5
  - D. 1 ; 3 ; 4 ; 2 ; 5
  - E. 1 ; 2 ; 3 ; 4 ; 5
  
3. Berikut adalah langkah langkah menginstalasi scanner pada PC:
  1. Pilih Install the software automatically (Recommended).
  2. Masukkan CD drivernya, klik next maka akan muncul gambar yang bertuliskan please select the best match for your hadware from the list below.
  3. Proses install akan berjalan secara otomatis → I Agree atau I Accept.
  4. Muncul gambar dengan tulisan completing the found new hadware wizard.
  5. Klik finish → congratulation!
 Urutan yang benar adalah ....
  - A. 1;3;2;4;5
  - B. 1;3;3;5;4
  - C. 1;2;3;4;5
  - D. 3;2;1;4;5
  - E. 3;1;2;4;5
  
4. Setting BIOS yang digunakan untuk mengkonfigurasi tingkat lanjutan, seperti Virus warning, CPU internal Cache External Cache, Quick Power On Self Test, dan Boot Sequences adalah ....
  - A. standard CMOS set up
  - B. integrated pheriperal
  - C. chipset feature
  - D. BIOS feature set up
  - E. load BIOS default & load SETUP default
  
5. Konfigurasi bios dapat dihilangkan dengan cara ....
  - A. mematikan komputer
  - B. mereset komputer
  - C. membuka CPU
  - D. melepas baterai CMOS
  - E. menginstal ulang komputer

6. Penggunaan gelang statik saat perakitan komputer bertujuan ....
- menetralkan efek listrik statik dari casing komputer
  - menetralkan efek listrik statik dari meja kerja
  - menetralkan efek listrik statik dari tubuh pekerja
  - mencegah pekerja terkena sengatan listrik
  - mencegah pekerja terluka saat perakitan
7. Hasil konversi dari bilangan biner 101011 ke bilangan desimal adalah ....
- 31
  - 34
  - 37
  - 40
  - 43
8. Bilangan desimal 134 jika dikonversi ke bilangan *octal* akan menghasilkan nilai ....
- 203
  - 204
  - 205
  - 206
  - 207
9. Gambar di bawah adalah *interface* yang menghubungkan motherboard komputer dengan monitor yang disebut ....



- ethernetcard*
- greencard*
- videocard*
- TV tuner card*
- soundcard*

10. Besar nilai resistansi total pada titik D – E dari gambar rangkaian resistor di bawah ini jika  $R_1 = R_2 = 10\text{ K ohm}$  dan  $R_3 = 1\text{K}2$  adalah ....



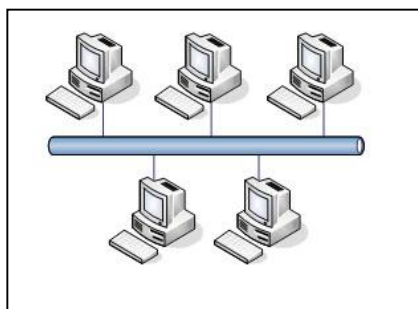
- 2K6 ohm
- 6K2 ohm
- 26 K ohm
- 71 K ohm
- 0,7 K ohm

11. Langkah-langkah korektif yang harus dilakukan untuk mengatasi kondisi abnormal pada periperhal adalah:
- menjaga kebersihan komponen periperhal
  - melakukan pengecekan dengan hardware
  - melakukan pengecekan dengan software
  - membuat jadwal rutin perawatan
- Urutan yang benar adalah ....
- (2) ; (1) ; (3) ;(4)
  - (2) ; (3) ; (1) ;(4)
  - (2) ; (1) ; (4) ;(3)
  - (1) ; (2) ; (3) ;(4)
  - (1) ; (2) ; (4) ;(3)

12. Jika komputer cepat panas, sering *hang*, dan *reboot* sendiri, tindakan korektif yang perlu kita lakukan pada adalah ....
- kipas angin atau fan
  - motherboard
  - power supply
  - processor
  - RAM
13. Masalah yang sering terjadi pada monitor adalah ukuran layar yang tidak sesuai dengan keinginan kita,. Pada windows 7, maka dapat dilakukan pengaturan dengan cara ....
- klik kanan pada desktop>>screen resolution
  - klik kanan pada desktop>>setting>>screen resolution
  - klik kanan pada desktop>>properties>>setting
  - klik kanan pada desktop>>setting>>properties>>screen resolution
  - properties>>setting>>screen resolution
14. Ketika melakukan proses *upgrade*/mengganti processor, yang perlu diperhatikan pada motherboard adalah ....
- pendingin processor
  - tipe socket
  - jumlah usb terpasang
  - jumlah memori terpasang
  - jumlah expansion slot
15. Prosedur yang dilakukan jika monitor tidak menyala:
- pastikan tombol ON OFF dalam kondisi baik
  - cek kabel power yang ke outlet listrik
  - ganti kabel power
  - cek kabel video
  - ganti monitor
- Urutan yang benar adalah ....
- (2) ; (1) ; (3) ; (4) ;(5)
  - (2) ; (1) ; (3) ;(5) ; (4)
  - (2) ; (1) ; (5) ;(4) ; (3)
  - (1) ; (2) ; (3) ;(5) ; (4)
  - (1) ; (2) ; (3) ; (4) ;(5)
16. Untuk melakukan perawatan PC menggunakan Disk Cleanup yang ada pada Windows, file-file yang tidak diperlukan,dapat dihapus dengan cara ....
- accessories > system tools > start > disk cleanup
  - system tools > start > accessories > disk cleanup
  - start > system tools > accessories > disk cleanup
  - system tools > accessories > start >disk clean
  - start > accessories > system tools > disk cleanup

17. Sebuah komputer memiliki RAM sebesar 1,0 GB. Jika komputer tersebut akan diinstalasi sistem operasi Linux, swap yang dipasang sebesar ....
- 1.0 GB
  - 1.5 GB
  - 2.0 GB
  - 2.5 GB
  - 3.0 GB
18. Yang membedakan paket software *free* dengan paket berbayar adalah ....
- pada paket berbayar, ada permintaan memasukkan *serial number* untuk autentikasi
  - pada paket berbayar, dapat dipastikan kapasitas space besar
  - pada paket *free*, dapat dipastikan kapasitas space kecil
  - pada paket *free*, ada permintaan memasukkan *serial number* untuk autentikasi
  - pada paket berbayar, tidak dibatasi waktu penggunaannya
19. Pemasangan kabel rollover lazimnya digunakan untuk ....
- konfigurasi router
  - konfigurasi client
  - konfigurasi access point
  - konfigurasi antena
  - konfigurasi server
20. Langkah utama sebelum melakukan instalasi sistem operasi windows adalah....
- agar proses *loading* lebih cepat
  - mempercepat akselerasi tampilan grafis
  - sebagai sarana untuk memilih sistem operasi jika terdapat dua sistem operasi pada satu PC
  - merupakan *file* pendukung sistem operasi
  - sebagai partisi tempat Linux Debian diinstal

21. Topologi jaringan pada gambar di bawah adalah ....



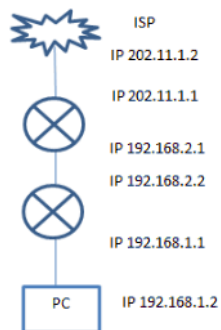
- mesh
- bus
- star
- peer to peer
- token ring

22. Diketahui sebuah jaringan mempunyai IP address 192.168.4.18/28. IP networknya adalah ....
- 192.168.4.15
  - 192.168.4.16
  - 192.168.4.17
  - 192.168.4.19
  - 192.168.4.20

23. Diketahui IP Address 172.172.17.7 /27. Jumlah host tiap subnet adalah ....
- A. 24
  - B. 26
  - C. 28
  - D. 30
  - E. 32
24. Untuk menghubungkan komputer dengan *Switch* digunakan kabel UTP dengan susunan ....
- A. *rollover*
  - B. *straight*
  - C. *serial*
  - D. *crossover*
  - E. DTE
25. Untuk mendeteksi apakah hubungan komputer dengan jaringan sudah berjalan dengan baik, digunakan perintah ....
- A. *command prompt*
  - B. *host name*
  - C. *physical address*
  - D. *ping*
  - E. *primary DNS*
26. Yang membedakan secara fisik terlihat antara NIC jenis ISA dan PCI adalah ....
- A. jumlah pin
  - B. kecepatan transfer data
  - C. warna lampu indikator
  - D. teknologi yang digunakan
  - E. jenis konektor yang digunakan
27. Memilih CD-ROM, Hard disk, NFS,FTP, HTTP dalam melakukan instalasi sistem operasi jaringan dengan LINUX Redhad 9 merupakan langkah pemilihan ....
- A. versi redhad
  - B. jenis sistem operasi
  - C. mode instalasi
  - D. koneksi jaringan
  - E. bahasa
28. Partisi yang pertama kali dipasang dalam instalasi sistem operasi Linux adalah ....
- A. /swap , /root
  - B. /root , /opt
  - C. /root , /home
  - D. /home, /opt
  - E. /boot , /root
29. Perintah untuk membuat user di linux adalah ....
- A. adduser
  - B. lsuser
  - C. user
  - D. add
  - E. ps

30. Yang dimaksud Cross Talk dalam kabel Coaxial adalah ...
- A. data dikirim melalui jalur utama
  - B. perlindungan dari medan listrik dan fase signal
  - C. pelindung logam dalam kabel
  - D. perlindungan dari petir, motor, dan sistem radio
  - E. pengiriman secara silang
31. Cara untuk mengupgrade Member Server menjadi Domain Controller adalah ....
- A. CDPROMO
  - B. PROCD
  - C. DCPROMO
  - D. DACTIVE
  - E. DEDICATED
32. Collision Detection merupakan metode yang digunakan pada jaringan untuk mendeteksi....
- A. penyusupan data
  - B. penerimaan data
  - C. pengiriman
  - D. kerusakan data
  - E. transmisi data
33. Layer pada OSI yang bertugas mentransmisikan ulang terhadap paket-paket yang hilang di tengah jalan adalah ....
- A. application
  - B. network
  - C. presentation
  - D. session
  - E. transport
34. Gangguan yang disebabkan oleh tidak berjalannya aplikasi di wireless, konflik IP (Internet Protocol) pada proses proxy server pada server dikelompokkan dalam gangguan ....
- A. *brainware*
  - B. *hardware*
  - C. pemasok daya
  - D. *software*
  - E. *user*
35. Perangkat WAN yang diletakkan di sisi pelanggan atau end user adalah ....
- A. DCE
  - B. CPE
  - C. DPT
  - D. ARP
  - E. DTE

36. Perangkat WAN yang berfungsi mengirim dan menerima informasi tentang layer Network dinamakan ....
- hub
  - LAN card
  - router
  - switch
  - VLAN
37. Keamanan yang digunakan pada jaringan wifi adalah ....
- disable DHCP
  - difungsikan NAT
  - diberi antivirus
  - hide SSID*
  - broadcast SSID*
38. Lihat gambar di bawah, gateway dari PC yang menuju internet adalah ....



- 202.11.1.2
  - 202.11.1.1
  - 192.168.1.1
  - 192.168.1.2
  - 192.168.2.1
39. Letak database mysql pada linux Debian pada folder ....
- var/lib/mysql
  - var/mysql
  - root/mysql
  - lib/mysql
  - home/mysql
40. Untuk menerjemahkan IP ke nama domain dibutuhkan ....
- DHCP server
  - DNS server
  - FTP server
  - Proxy server
  - Web server